



“Estética Funcional y  
Espiritual Para el Hogar”  
Diseño Interior,  
Fundamentos Básicos

PAOLA HALLO GRANJA

ARQUITECTA

SEPTIEMBRE, 2013

# DECORACIÓN

La decoración de interiores, es la forma de adornar o distribuir, los espacios internos de un hogar, departamento u oficina.

La decoración de interiores, se logra por medio, de la colocación de distintos objetos, los cuales trabajan de forma armónica, para crear una sensación agradable a la vista. Pero esta sensación agradable, es arbitraria. Es decir, completamente subjetiva. Cada persona, en la decoración de interiores, logra su ambiente deseado. Por lo mismo, se dice, que la decoración de interiores, es un proceso personal.

**Definir la necesidad**



**Analizamos las opciones**



**Selección de opciones según importancia**



**Definimos el estilo**

# Definición de Necesidad

¿Con que contamos?  
¿Cómo se encuentra el  
Espacio?

Durante este  
proceso, se debe  
realizar un listado  
de las  
necesidades.

¿Para quién  
necesitamos?

¿Cómo necesitamos  
que funcione?



# Definición de Necesidad

¿Como se encuentra el espacio?



¿Qué debemos reparar?



## Elementos que pueden ser Modificados:

- Mampostería (Paredes).
- Instalaciones (Eléctricas, Sanitarias).
- Carpintería (Madera y Metálica).
- Ventanería.

## Elementos que no pueden ser Modificados:

- Vigas, Columnas y Losas.

# Definición de Necesidad



## Establecemos Parámetros:

- **Presupuesto con el que contamos.**
- **Primera idea del cambio.**
- **Necesidades de los usuarios del espacio a tratar.** → **Edad, actividades, aficiones, etc.**
- **Número de usuarios.** → **Familia, oficina, etc.**
- **Necesidades Principales.** → **Características de los espacios.**

# Definición de Estilo

## Entorno del espacio y los usuarios



- **Clima.**
- **Costumbres.**
- **Etc.**

## Influencias Externas



### Preferencias Personales



**Características de Elementos a Utilizarse en el Equipamiento:**

- **Materiales.**
- **Forma.**
- **Color.**

**Yo interno, conexión con la naturaleza.**

## Conceptos y Estilos Utilizados en Decoración.

- Estilo Étnico.
- Estilo Art Deco.
- Estilo Shabby Chic.
- Estilo Barroco.
- Estilo Bohemio.
- Estilo Contemporáneo.
- Estilo Country (Campestre).
- Estilo Hispano/Mexicano.
- Estilo Industrial.
- Estilo Mediterráneo.
- Estilo Minimalista.
- Estilo Nórdico o Escandinavo.
- Estilo Náutico.
- Estilo Oriental.
- Estilo Retro.
- Estilo Rústico.
- Estilo Toscano.
- Estilo Victoriano.

## Estilo Étnico.

**El estilo étnico incluye detalles decorativos de países de todo el mundo. Este estilo es más popular que nunca ya que las barreras entre culturas y distancias son cada vez más fáciles de vencer.**





## Estilo Art Decó.

El estilo Art Deco surgió entre las dos guerras mundiales en Estados Unidos y Europa. Este estilo nació con la búsqueda de modernizar las típicas decoraciones de la época, y demostrar estilo, riqueza y glamour. el Art Deco ha vuelto a ser tendencia, gracias a sus formas geométricas, tonos contrastantes y materiales metálicos.



# Estilo Shabby Chic.

El estilo Shabby Chic es una mezcla entre lo viejo y lo moderno, lo usado y lo nuevo. Shabby significa rápido y Chic, elegante. Estas palabras definen este estilo, que se basa en las antiguas casas de campo de Gran Bretaña. En esos tiempos era común que las familias humildes compraran muebles de segunda mano, gastados y antiguos, buscando el look elegante y caro del estilo victoriano. Pero el estilo Shabby Chic no solo usa elementos vintage, otras partes fundamentales son el uso del blanco, los motivos florales y el romanticismo.





## Estilo Barroco.

El termino barroco proviene del portugués y significa “irregular”, ya que este estilo incluye curvas y una decoración elegante y lujosa. Este estilo usa tonos oscuros, mezcla de estampados, y muebles con muchos detalles.





## Estilo Bohemio.

Este estilo se basa mucho en la cultura gitana y árabe, y a pesar de ser ecléctico, logra ganar un equilibrio que te hace sentir cómodo y ayuda a la creatividad.



## Estilo Contemporáneo.

El estilo contemporáneo siempre ha estado de moda, pero últimamente es más natural y suave, no tan rígido como en tiempos pasados. Se lucen los colores neutros, las líneas y la naturaleza.

El estilo contemporáneo es muchas veces confundido con el estilo minimalista, ya que estos dos populares estilos comparten el uso de colores claros y muebles simples. El estilo contemporáneo, a diferencia del estilo minimalista, luce líneas rectas e incluye muebles clásicos y robustos.





## Estilo Rustico Campestre.

El estilo country es bastante popular, Con sus tonos claros, aire fresco, romanticismo, cómodos muebles y textiles, este estilo atrae a muchas personas. Esta decoración que le da importancia a las memorias y a la comodidad.



## Estilo Ecléctico.

El estilo ecléctico es perfecto para personas que no se sienten definidas por un solo estilo de decoración, sino que prefieren mezclar diferentes piezas, a su gusto y sin reglas.





## Estilo Hispano/Mexicano.

El estilo de decoración Mexicano/Hispano no solo es popular en su país de origen. Sus colores vivos, texturas rústicas y arte popular han captado la atención de muchos extranjeros, especialmente en un tiempo en el cual la decoración inspirada en diferentes culturas es tan popular.





# Estilo Industrial .

**Estilo moderno, urbano y simple pero con mucho carácter así es considerado el estilo industrial. Este estilo comenzó cerca de los años veinte en New York, cuando inmigrantes, buscando alquileres baratos, se mudaban a apartamentos en fabricas abandonadas.**



## Estilo Mediterráneo .

Este estilo se basa en la cultura mediterránea, que geográficamente incluye países como Grecia, Italia y partes de España. El estilo mediterráneo es a veces referido como "Español moderno". Desde colores cálidos hasta materiales detallados, el estilo mediterráneo te hará sentir que estas de vacaciones en el mar.



## Estilo Minimalista.

**El estilo minimalista es simple y moderno. El orden y la simpleza son bases del estilo minimalista. Los colores neutros, como el blanco, negro y gris, son los mas usados en el estilo minimalista.**

**Para darle calor, se agregan tonos beige y marrón. Las paredes son en general blancas, lo que ayuda a que el espacio se vea mas luminoso.**





# Estilo Nórdico o Escandinavo.

También llamado escandinavo, este estilo es sencillo, funcional y cómodo. La principal idea de este tipo de decoración es no llenar el espacio de piezas sin uso. La decoración nórdica es popular por su uso del blanco. Las paredes en general son de este color, salvo tal vez una que este cubierta con un papel tapiz con un patrón moderno para darle color.



## Estilo Náutico.

La decoración náutica o marinera, es clásica y refrescante, y aunque se usa comúnmente en casas cerca del mar, este estilo se puede implementar en cualquier ambiente.

Los colores básicos del estilo náutico son los azules y blancos.



## Estilo Oriental.

El estilo oriental, basado en la cultura japonesa, es un buen ejemplo. La serenidad y paz que irradia este estilo. El estilo oriental es minimalista, mientras menos cantidad de muebles y accesorios haya, mejor. Los pocos muebles que uses deben ser pequeños, cerca del piso y de buena calidad. Colores neutros, los materiales naturales y la luz son elementos básicos.





# Estilo Retro.

El estilo retro abarca los estilos de decoración desde 1930 a 1960. Este estilo es divertido y perfecto para coleccionistas.



## Estilo Toscano.

El estilo toscano refleja la naturaleza y simpleza de la antigua Italia. Con su aspecto rustico, cálido y fuerte. Los colores tierra, marrón, verde oliva y beige florecen en este estilo.





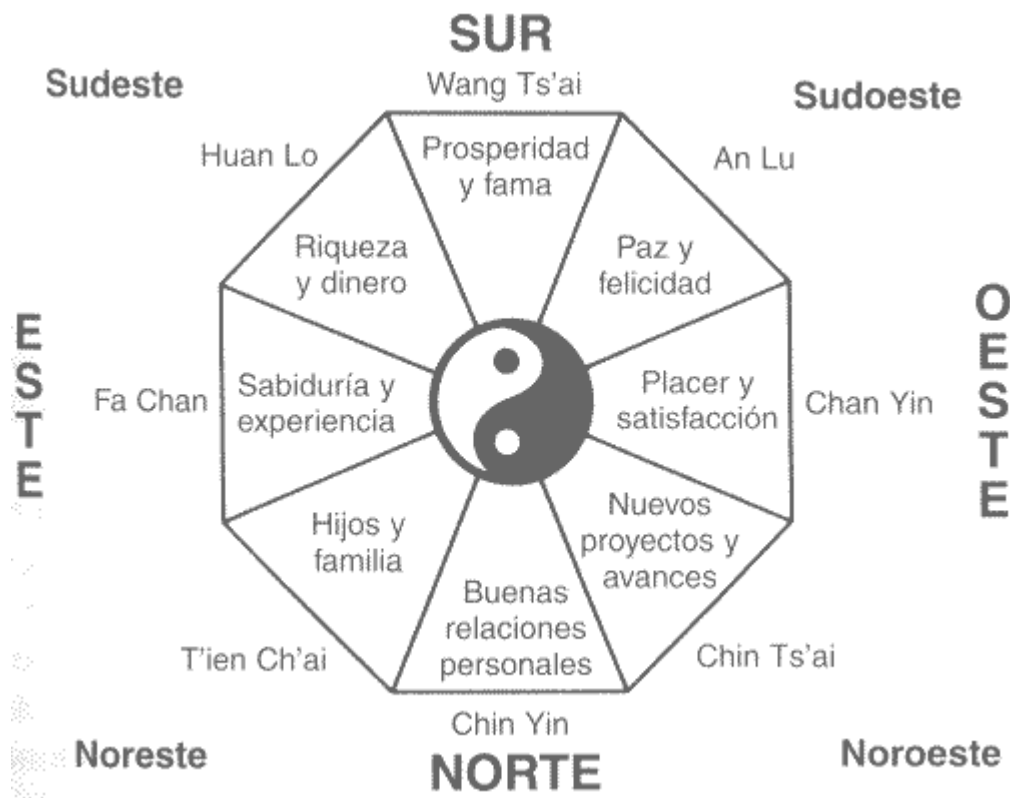
## Estilo Victoriano.

**El estilo victoriano se caracteriza por ser romántico, excesivo y elegante. Las piezas de este estilo son tan distintivas, que con solo ciertas decoraciones y muebles se puede lograr el romanticismo de este estilo. Donde son clave las piezas históricas y tradicionales.**



# FENG SHUI

Arte Chino de la ubicación, que contribuye a armonizar y lograr un estado de equilibrio entre el ser humano y su entorno. Feng Shui, es una de las corrientes orientales, más utilizadas para la decoración de interiores. Debido a su idea central, que es el dejar circular libremente, las corrientes positivas de energía en la casa y eliminar aquellas negativas. Esto se realiza por medio de una disposición especial de los objetos muebles.





**Uno de los conceptos esenciales de la práctica del feng shui es la teoría de los cinco elementos y de sus ciclos productivos y destructivos.**

**Los 5 elementos del Feng Shui son: la madera, el fuego, la tierra, el agua y el metal.**

**Cada rincón de un ambiente o de una habitación pertenece a uno de los cinco elementos de la naturaleza y debe decorárselo de acuerdo a ellos. Vale recalcar que cada edificio o vivienda es un mundo diferente, y como tal tendrá una aplicación diferente de los elementos**



## Interacción de la iluminación y el color

- La correcta iluminación de un espacio impacta en :  
El confort visual al realizar una actividad.

**El color es una percepción visual que genera nuestro cerebro al interpretar la información que recibe nuestra vista sobre las ondas que desprenden y, por lo tanto no absorben, los objetos en los que la luz rebota. En función de estas ondas, y de las diferentes fuentes y la intensidad de luz, los objetos se perciben de una forma u otra, variando sus tonalidades.**

# FACTORES QUE DETERMINAN LA ILUMINACIÓN

1. **ORIGEN:** natural o artificial.
2. **NUMERO** de las fuentes luminosas.
3. **DIRECCIÓN** o posición de la fuente respecto a la cámara y el motivo.
4. **DIFUSIÓN** o forma de emanar y llegar al objeto: directa, difusa, etc.
5. **DURACIÓN:** continua o instantánea
6. **INTENSIDAD:** negro al sol. Conos y bastones
7. **COLOR** de la luz que lo ilumina.

# Circulo Cromático y Psicología del Color

El color además de influir en la percepción de la dimensión e iluminación tiene un efecto psicológico

## Neutros

Blanco  
Negro  
Gris

## Primarios

Azul  
Amarillo  
Rojo

## Secundarios

Verde  
Anaranjado  
Violeta



- Los colores cálidos y acogedores, transmiten una sensación Intensas, unidad y fuerza.

Relación: Tierra -Fuego



- Los colores fríos y relajantes, crean una sensación de calma, confianza, emociones pasivas y sobriedad.

Relación: Viento - Agua



# Monocromías

- ▶ Colores que mantienen el mismo tinte pero varía su matiz, su brillo y su nivel de saturación. Es común que las el espacio monocromatico se combine con blanco para que el impacto del color sea sutil.
- ▶ Para su combinación es importante seleccionar colores no inmediatos del pantone.



# Blanco.

-Paz, pureza.

-Es estimulante Y aclara los ambientes.

-En exceso cansancio a la vista, monotonía.

-Físicamente aumenta el volumen de los ambientes.





# Negro.

- Silencio, Misterio.
- Se usa normalmente en combinaciones de otros colores.
- Usado solo da la sensación de opresión.
- Disminución del volumen de los ambientes.



# Crema.

-Color muy extendido y popular, la tonalidad del crema es suave y neutral, sin embargo es una tonalidad más cálida que el blanco puro.

-Resulta una buena opción si estamos planeando vender nuestra vivienda, ya que crea una sensación de limpieza y amplitud, a la vez de acogedor.



# Verde.

-Verde significa crecimiento, el color verde estimula los sentimientos de armonía y paz.

-Los verdes brillantes mejoran la visión y crean un ambiente refrescante, mientras que los verdes más suaves son más naturales y producen un efecto de calma.

-Un verde menta es un tono acogedor y relajante para los vestíbulos.

-Turquesas pálidos y verdes mar son excelentes para las habitaciones de los niños, son tonalidades suaves que no producen una sensación de letargo.

-El verde no conlleva ninguna connotación de género asociada, así como el ya clásico rosa-niñas, azul-niños.





# Amarillo.

-El color amarillo representa el sol, amarillo nos hace pensar en la vitalidad, el intelecto y la longevidad. El amarillo es todo acerca de la energía.

-Un color muy estimulante que mejora la concentración y la velocidad del metabolismo.

-Se utiliza a menudo en las escuelas pues mantiene el cerebro "encendido".

-En los hogares es ideal para los estudios y las cocinas, pero no muy recomendable para los dormitorios. Se dice que los bebés lloran más en las habitaciones amarillas.

-Una tonalidad amarilla brillante ilumina el área donde ocurren las actividades, dando un ambiente alegre y positivo.



# Naranja.

- El color naranja aporta optimismo y añade una nota de bienvenida para las entradas y pasillos.
- Color para estimular la conversación y el intercambio de ideas.
- Cuando se aplica a una sola pared en un esquema de color neutro, añade un toque de vida y de diversión.
- Puede hacer que una habitación parezca más pequeña, por lo que si se usa en exceso puede conseguir que una determinada estancia se transforme en un espacio claustrofóbico y estresante.
- No es un color adecuado para dormitorios ni estudios, ya que podríamos encontrar dificultades para dormir o concentrarnos.
- Ayuda a la digestión y aumenta el apetito, así como la participación del cerebro. Por lo tanto, es ideal para cocinas, áreas de juego, salas de estar y comedores.



# Naranja.

-No usaremos nunca el rojo como el color principal de nuestra casa, es un color lleno de pasión y ha de utilizarse con moderación, como un acento único con el que conseguiremos dramatizar cualquier estancia.

-Los tonos de rojo, como la terracota o el coral pueden ser maravillosos colores de decoración.

-Para un look pop muy vibrante, la mezcla de rojo con colores primarios, amarillos, verdes y azules, por ejemplo, la pintura de las puertas, marcos de ventanas o los asientos en la sala.

-En una sala formal, el uso de un rojo intenso, oscuro, como el burdeos, puede complementar perfectamente la decoración de la misma.

-Es también un estimulante del apetito, por lo que es interesante salpicar con detalles en rojo nuestro comedor.



# Rosa.

-Tradicionalmente visto como un color femenino, reservado a las habitaciones de las niñas, el rosa es uno de los colores más acogedores y reconfortantes que hay.

-Mediante el uso de tonalidades con rosas intensos podemos convertir las habitaciones en ambientes más cálidos, nutriendo a los dormitorios de un agradable confort para conciliar el sueño.

-Puede ser la tonalidad a sorprender y elegir en nuestros baños y cocinas.





# Violeta.

-Un color artístico, ligado a la meditación, espiritual y ritual.

-También es considerado como real y digno, conjurando visiones de una monarquía.

-En tonalidades más oscuras están asociadas con la pasión y el fuego.

-En el lado más suave, las tonalidades lavanda tienen un potente efecto sedante, hay que utilizarlas con cuidado si no queremos que nuestra sala de estar o el comedor tengan un aspecto somnoliento, sin embargo son ideales para utilizarlos en nuestros dormitorios.

-Las tonalidades más oscuras del violeta crean unos efectos dramáticos fantásticos, pero han de ser utilizadas con moderación o a la larga pueden llegar a causar un efecto depresivo





# Azul.

-El azul es a menudo asociado con cualidades como la tranquilidad, la serenidad y la introspección; encarna el espíritu y la energía del agua.

-Aunque para muchas personas es su color favorito, el azul puede parecer un tono frío y poco acogedor.

-De acuerdo con un estudio realizado por Pantone, los trabajadores de oficina se quejaron de que la oficina estaba muy fría cuando fue pintada de azul, y sin embargo cuando la misma estaba pintada de un color melocotón, les parecía que estaba más caliente a pesar de que la temperatura no había cambiado.

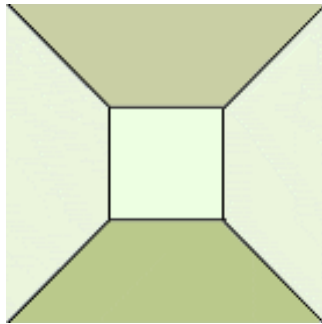
-El color azul suprime el apetito y estimula el pensamiento, por lo que es malo para dormitorios y comedores, en sus tonalidades más fuertes, sin embargo, es un color excelente para los estudios y las salas de juegos o ejercicios.

-El azul es a menudo asociado con cualidades como la tranquilidad, la serenidad y la introspección; encarna el espíritu y la energía del agua.



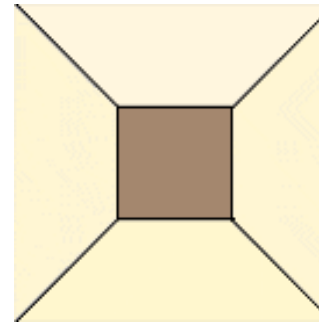
# Efecto Visual del Color

**Tonalidad claras:** Claridad y Refleja mejor la luz y proporcionan amplitud



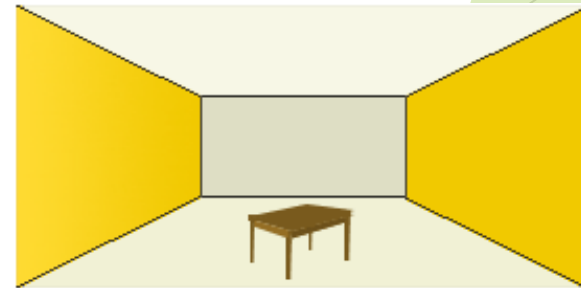
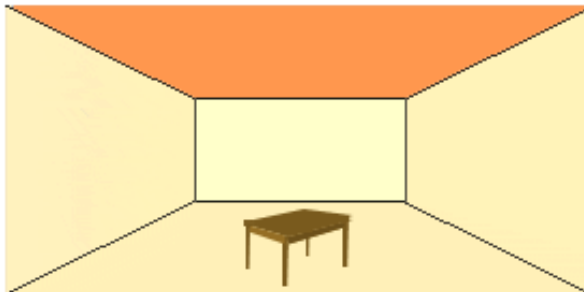
**Pared del fondo clara:** Mayor profundidad

**Tonalidad oscuras:** Mínimo reflejo de la luz y visualmente reducen los espacios.



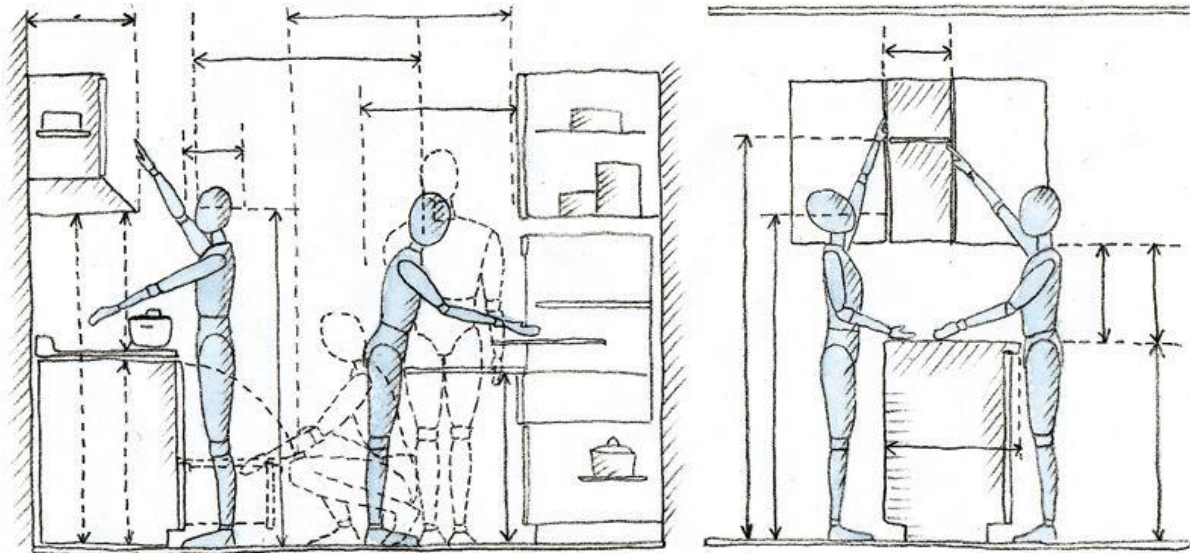
**Pared del fondo oscura:** Menor profundidad

1. Paredes menos claras con techo o cielo raso claro proporciona altura y crea la ilusión de que el corredor es más angosto.
2. Techo o cielo raso oscuro y paredes claras genera la ilusión de mayor dimensión horizontal y pero menor altura.



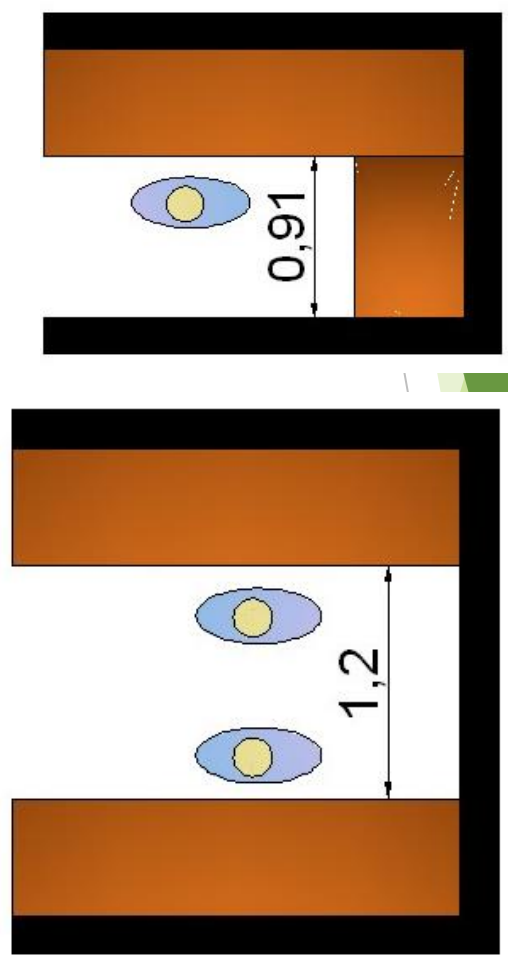
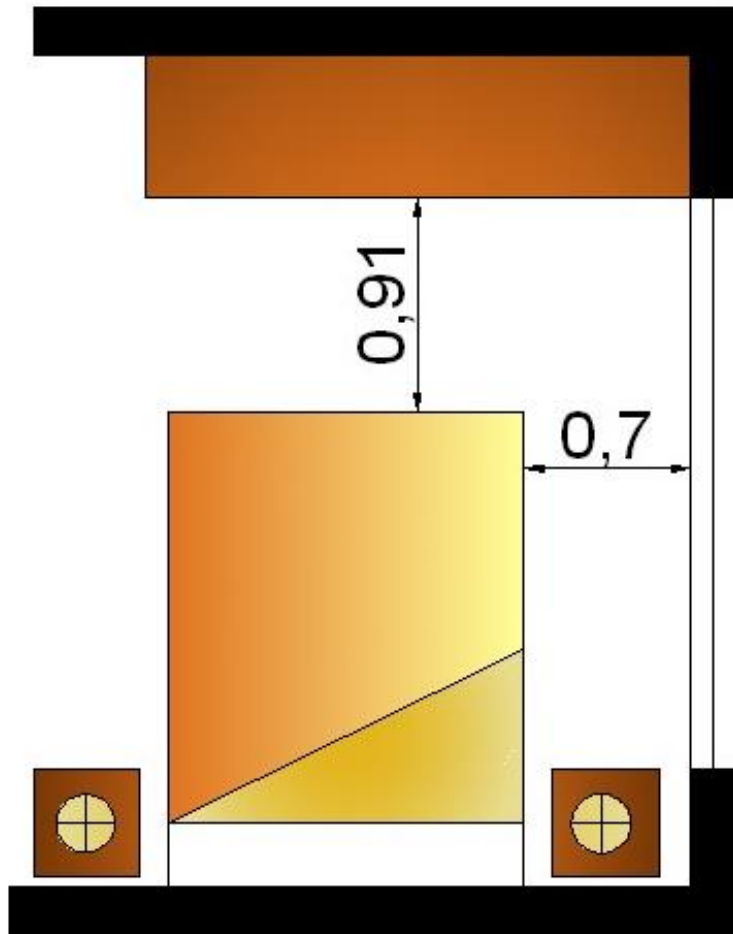
# ¿Que es la ergonomia?

La ergonomía, es una ciencia de carácter multidisciplinario que estudia las relaciones e interrelacionales existentes entre el hombre y su entorno habitable, con la finalidad última de adecuar éste a aquél, es por ello que hoy en día se considera como una de las bases fundamentales y de la más importante del diseño.



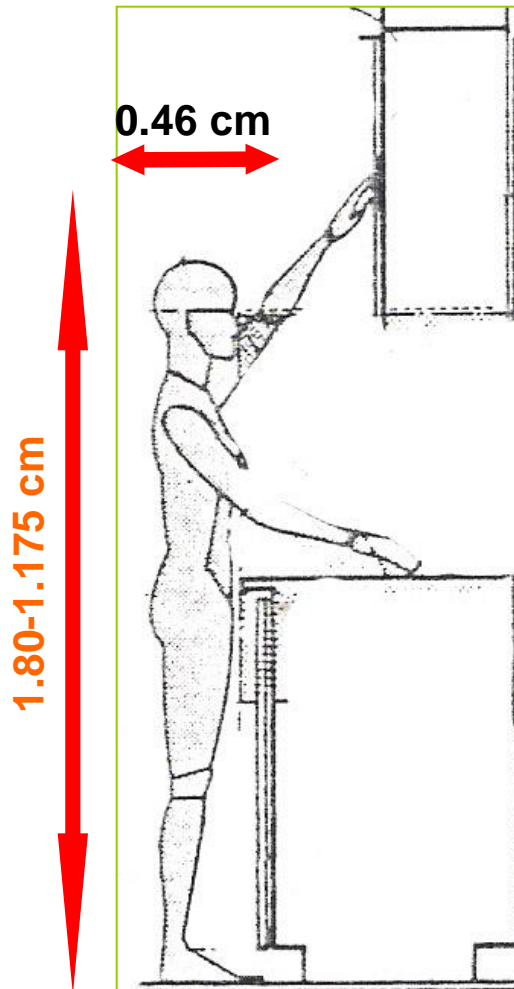
# ERGONOMÍA

DIMENSIONES ERGONÓMICAS PARA DETERMINAR CIRCULACIONES

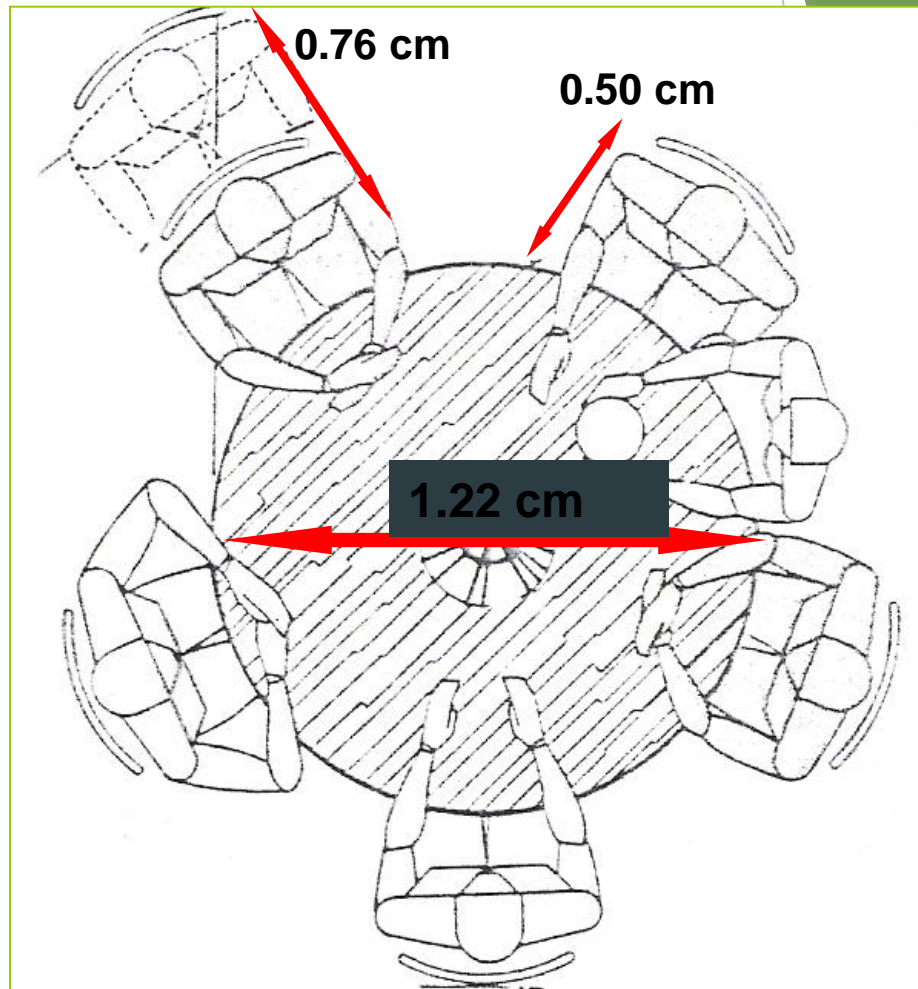


# HOLGURAS BÁSICAS en comedores y salas

Altura de repisas

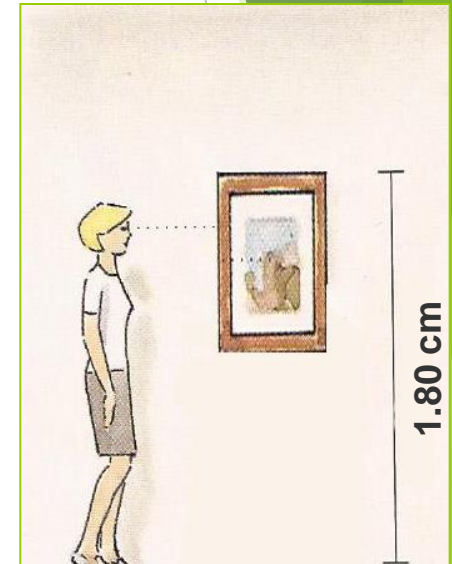
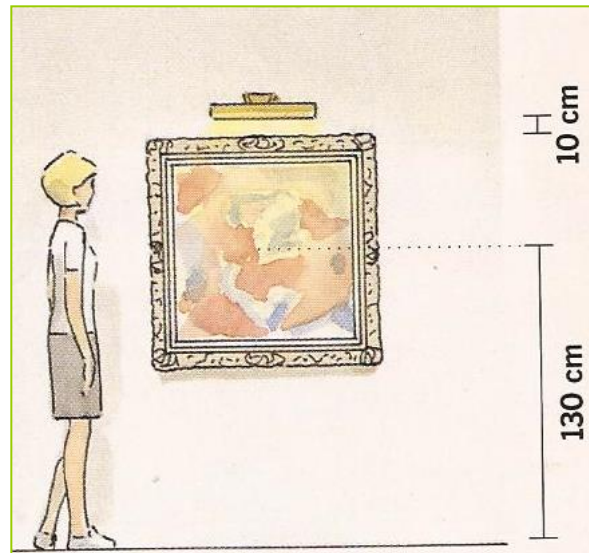
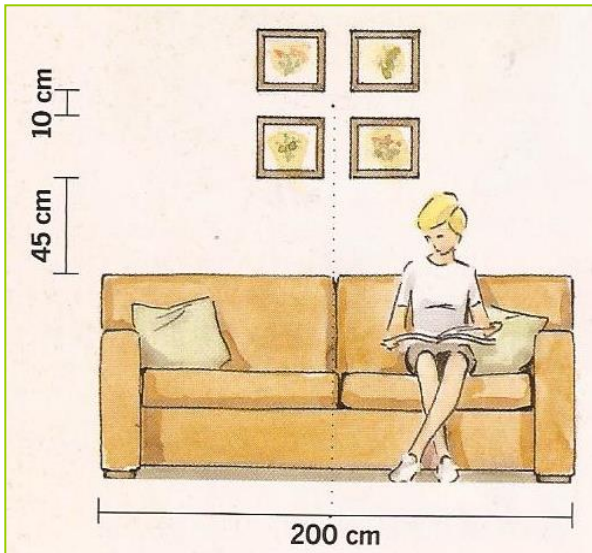
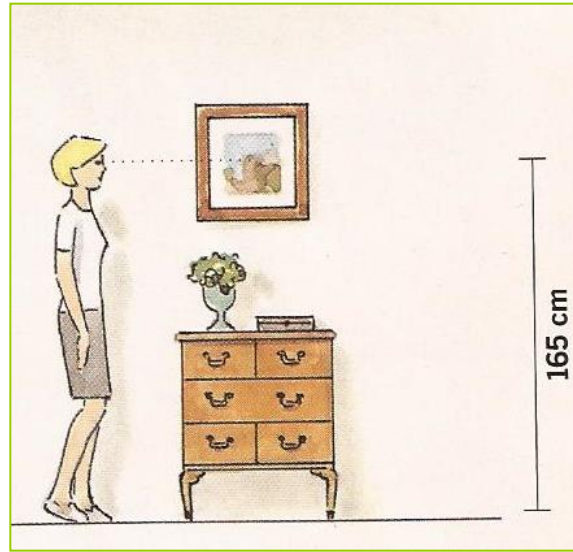
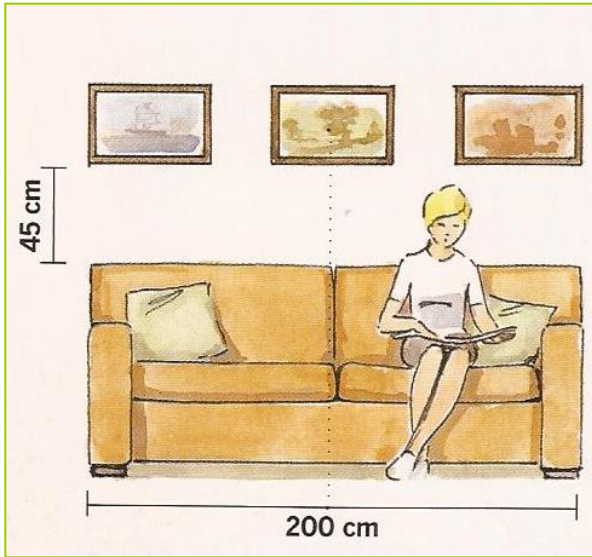


Retiro de sillas





# Alturas para Colgar Cuadros.



The background features abstract, overlapping geometric shapes in various shades of green, ranging from light lime to dark forest green. The shapes are primarily triangles and polygons, creating a dynamic, layered effect. The central area is white, providing a clean space for the text.

# Restimieventos y Complementos Decorativos



# REVESTIMIENTO PARA Y PISOS

## Revestimientos de madera.

Madera natural, piso flotante



## Fibras naturales procesadas

Bambú, piel de coco,

Paja

## Porcelanatos

## Travertinos

Baños Master, sociales,  
secundarios



## Piedra

exteriores, piletas,  
detalles en pisos



# REVESTIMIENTO PARA PAREDES

Analisis del espacio al que se destina cada material

**Piedra**



Muros exteriores, piletas, detalles en muros



**Revestimientos de madera**



Muros Panelados ,detalles de pared,cornizas

## **Pintura plana y decorativa**

Paredes interiores y exteriores



## **Cerámicas**

Paredes interiores y exteriores según tendencia



## **Adhesivos**

**Papel tapiz y papel  
pintado**

Paredes interiores y exteriores según tendencia



# Complementos Decorativos

**Son determinados por el estilo elegido:**

Ropa de Cama

Colgantes: cuadros  
espejos

Lámparas

Colecciones, etc.

Adhesivos

Ornamentales

## Textiles y tapizados:

**Texturas:** Suedes, sedas, gruesas, naturales. Brindan elegancia, modernidad, rusticidad.





**Estampados:** Estampados: Combinados con elementos complementos sin mayor diseño para evitar recargar la decoración.



**Tonalidad y color:** claros y oscuros sin relieve son más contemporáneos y a la vez elegantes especialmente en tonos tierra

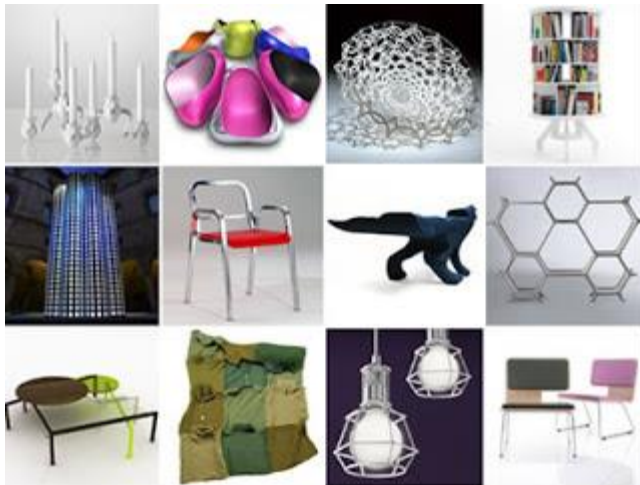


## Otros detalles de los complementos

**Formas: Suaves, lineales** Suedes, sedas, gruesas, naturales. Brindan elegancia, modernidad, rusticidad.

**Materiales: Vidrios, cristal, metálicos, cerámicas;** cada una con una textura diferentes suaves, lisas, rugosas y relieves.

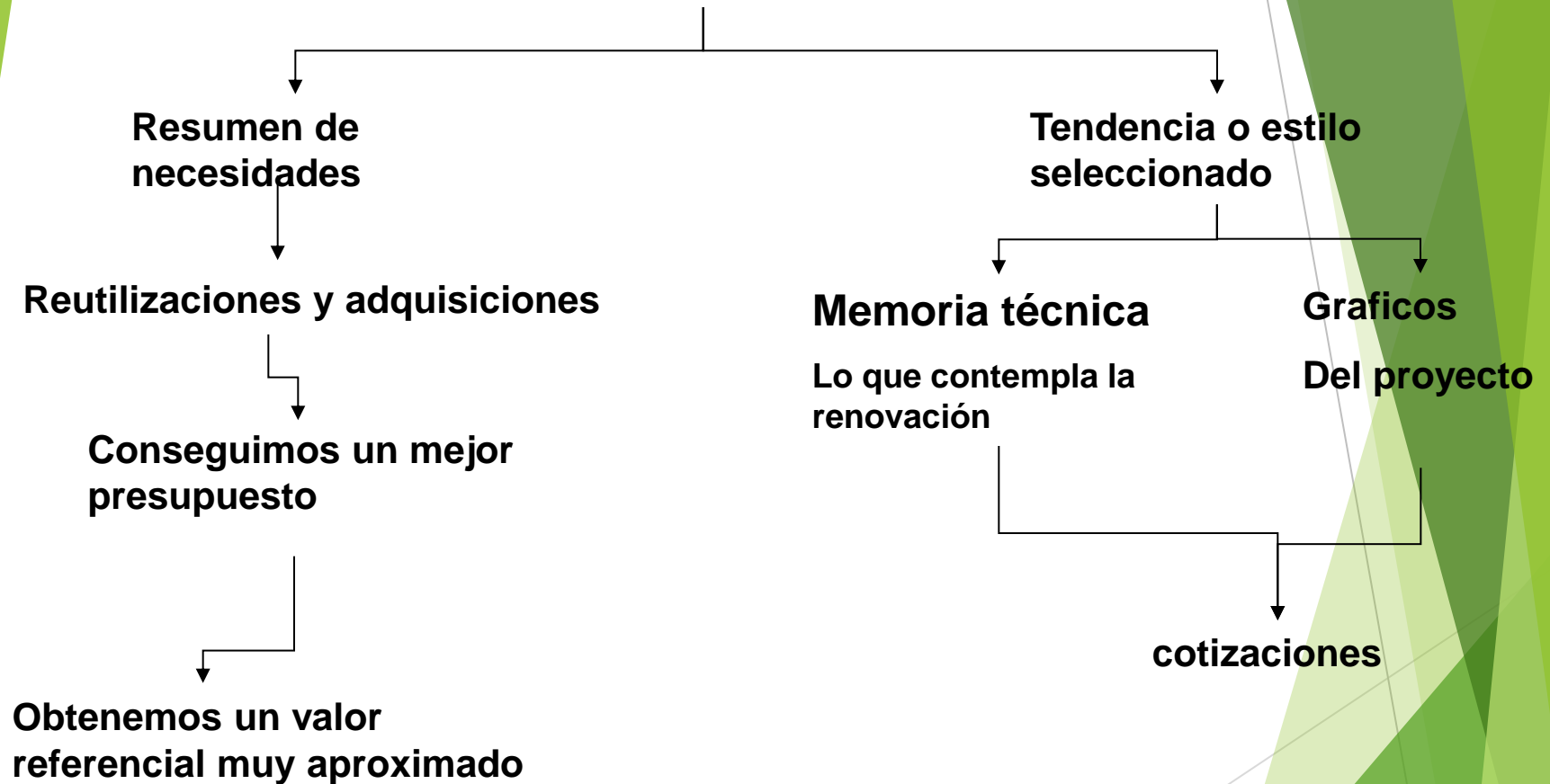
**Tonalidad y color:** Dependiendo del material tiene una proyección diferentes de la luz y por ende proyecciones de color atractivas : vista.





# Como preparamos un presupuesto

# Presupuesto



# Que solicitamos a los proveedores

**Reunimos 3  
cotizaciones**

**Descuento, Garantía  
Forma de Pago  
Tiempo de entrega  
Condiciones de entrega**



**Cuales son los rubros  
que ocupan el mayor  
porcentaje en el  
presupuesto**



# Que debemos tener en cuenta al solicitar cotizaciones y presupuestos

## 1. Pedir diferentes presupuestos

Este va a ser un factor fundamental, pero no el único ni el más importante. Pedir varios presupuestos **nos va a permitir poder conocer mejor no sólo el coste de la reforma de nuestra vivienda, sino también a las diferentes empresas que nos están realizando el presupuesto.**

## 2. Desglosar los precios por metros cuadrado

Es indispensable que las empresas que nos vayan a dar el presupuesto para la reforma de nuestra vivienda, nos den todos **los precios desglosados por unidad o por metro cuadrado**, esto nos va a permitir diferenciar si de verdad es una empresa constructora o simplemente se trata de una cuadrilla de albañiles. Y **no es lo mismo saber hacer un tabique, cuatro rozas y enfoscar o dar yeso, a controlar todos los imprevistos e organizar correctamente las instalaciones y los diferentes oficios que conlleva la reforma integral de una casa.**

## 3. Desglosar los precios por unidad

Hay determinadas partidas que no se pueden desglosar por metro cuadrado y se tienen que dar por unidad, como pueden ser **las puertas, los enchufes, los puntos de luz, o los sanitarios que vamos a instalar en nuestra nueva casa.**



#### 4. Acabados finales, especificarlos o no

Aquí tenemos **dos opciones muy diferentes**; Si tenemos muy claro cuáles van a ser los acabados de nuestra vivienda, es conveniente que le especifiquemos a las diferentes empresas constructoras el modelo del suelo escogido, tanto de madera como cerámico, los diferentes sanitarios, la grifería, el rodapié o el propio modelo de las puertas que más nos gustan.

#### 5. Minimizar imprevistos

Por último y dada nuestra gran experiencia en este tipo de obras, hemos de reconocer que siempre resulta algún imprevisto. Estos **pueden suponer finalmente un quebradero final en el coste económico de la reforma en nuestra vivienda y por ello, hemos de minimizar en todo lo posible la aparición de imprevistos en el desarrollo de las obras.**

# Eleccion de cambio o transformacion

## Puntos o luminarias



Sofa retapizado?

- Remplazar cambio de mamposterías única a mampostería con transparencias un muro divisorio iluminado con perforación similares a la muestra de lámparas caladas, pero con luz de color blanco o marfil
- Cambio de textura en los elementos fijos o estructurales

## Memoria Técnica

### Definir el diseño o elementos a ser renovados

#### Definir el diseño o elementos a ser renovados

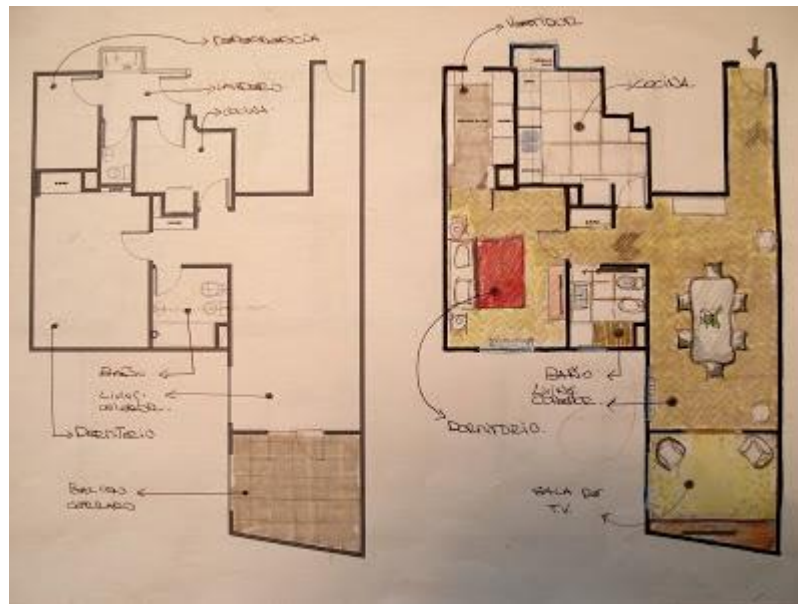
<b>Mueble</b>	<b>Área de Mesas (nuevas)</b>	<b>Barra Re-utilizar</b>	<b>Observación Renovar</b>
<b>Sillas</b>			Color de sillas: Negro - Café oscuro.  Tapiz: Blanco- Mantener el mismo
<b>Mesas y mesones</b>			Mesón: cambiar por vidrio templado negro.  Y en medio diseño punteado en Otro color Color de barra y vitrinas: Café oscuro o negro. 



# Gráficos o bosquejos con medidas(acotados)

Grafico o bosquejo de nuestro proyecto.

**Con que lo hacemos:** utilización de hojas cuadriculadas lápiz borrador, y regla simple.

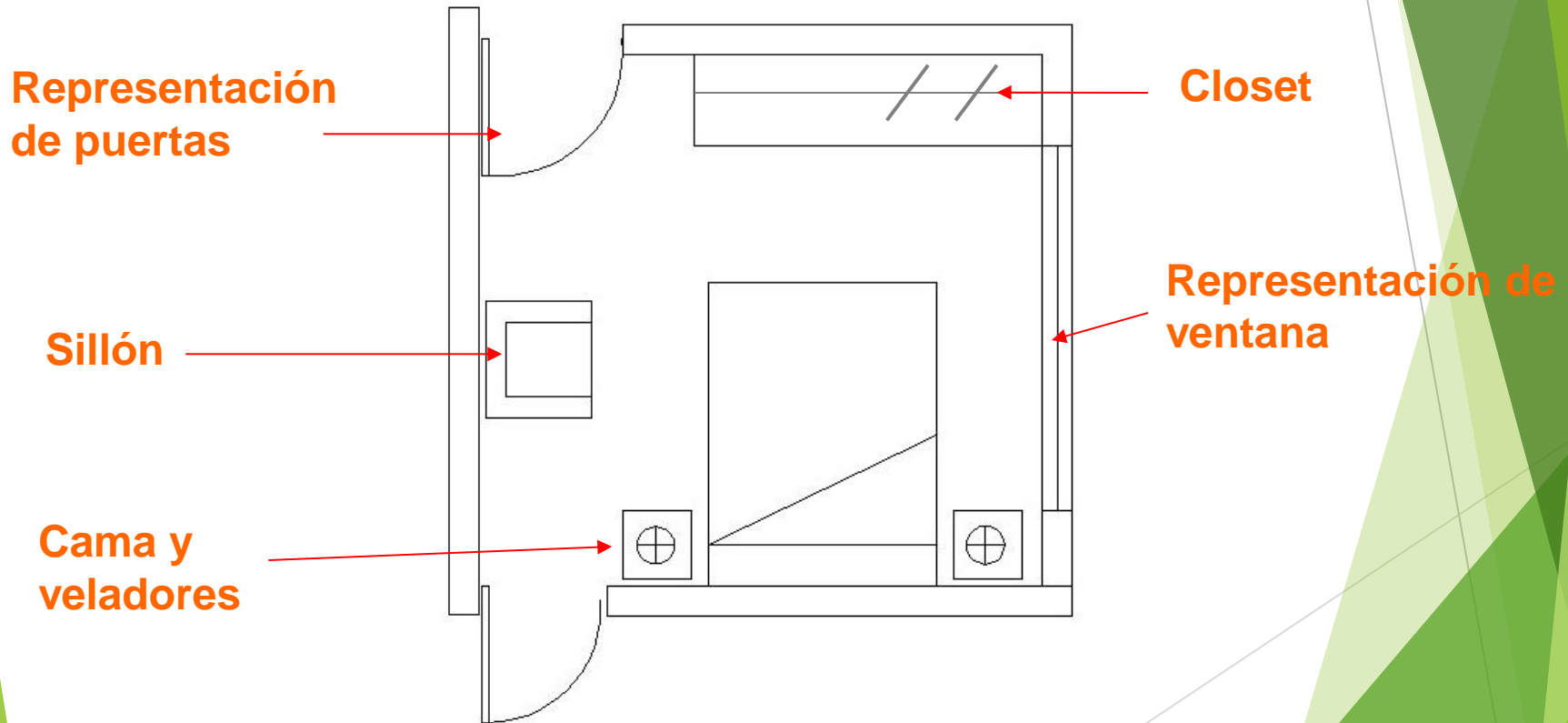


**Escala 1:100:** 1 cm equivale a un metro real.

**Escala 1:50:** 2 cm equivalen a un metro real.

# El bosquejo

Es una representación básica que se realiza únicamente con figuras geométricas de acuerdo a las dimensiones generales de los objetos. Longitud, ancho y en otros casos las alturas.



[http://decoracion.about.com/od/estiloetnico/ss/Ventajas-Y-Desventajas-Del-Estilo-Etnico\\_3.htm](http://decoracion.about.com/od/estiloetnico/ss/Ventajas-Y-Desventajas-Del-Estilo-Etnico_3.htm)

[http://www.difo.uah.es/curso/la\\_iluminacion.html](http://www.difo.uah.es/curso/la_iluminacion.html)

<http://www.quadraturaarquitectos.com>

[http://usic13.ugto.mx/revista/pdf/DISENO\\_%20I.pdf](http://usic13.ugto.mx/revista/pdf/DISENO_%20I.pdf)

[https://www.google.com.ec/search?rlz=1C1BLWB\\_en&biw=1517&bih=741&noj=1&tbm=isch&sa=1&q=revestimientos](https://www.google.com.ec/search?rlz=1C1BLWB_en&biw=1517&bih=741&noj=1&tbm=isch&sa=1&q=revestimientos)